

**Правительство Российской Федерации**

**Федеральное государственное автономное образовательное учреждение  
высшего профессионального образования**

**«Национальный исследовательский университет  
«Высшая школа экономики»**

**Киселёв Владимир Дмитриевич**

учебная дисциплина

## **«УПРАВЛЕНИЕ ПРОЕКТАМИ»**

для слушателей программы профессиональной переподготовки

Итоговый контроль – зачет

**Задание  
для зачетной работы  
тема «Процесс планирования»**

Адрес для отправки  
выполненного задания  
[F1F2F3F4@RAMBLER.RU](mailto:F1F2F3F4@RAMBLER.RU)

Для справок  
[http://www.keykis.ru/pdf\\_materials/programma\\_kursa\\_upravlenie\\_proektami.pdf](http://www.keykis.ru/pdf_materials/programma_kursa_upravlenie_proektami.pdf)

Москва, 2011г.

- Проведите процесс планирования для интересного для Вас проекта (реального или фантазийного)

Название проекта: \_\_\_\_\_.

### ТЗ проекта

Цель проекта

Промежуточные результаты работы

Контрольные точки:

Технические требования:

Ограничения и исключения:

Проверка выполнения работ совместно с заказчиком:

### Пример разработки ТЗ проекта

#### Цель проекта

Построить высококачественный дом по индивидуальному (специальному) проекту за пять месяцев, не превышая затрат в \$150 000.

#### Промежуточные результаты работы

- Постройка дома площадью 2200 квадратных метров, с тремя ваннами и тремя спальнями.
- Постройка отдельно стоящего, облицованного камнем гаража.
- В кухне установить плиту, духовой шкаф, микроволновую печь и посудомоечную машину.
- Высокоэффективный газовый камин с программируемым термостатом.

#### Контрольные точки:

1. Получить разрешения - 5 марта.
2. Заложить фундамент - 14 марта.
3. Внутренние работы. Установка рам, внутренняя отделка, слесарные работы, монтаж, электропроводка, прохождение инженерно-технического контроля - 25 мая.
4. Итоговый контроль - 7 июня.

#### Технические требования:

1. Дом должен соответствовать местным строительным нормам.
2. Все окна и двери должны соответствовать стандартам NFRC class 40 energy ratings.
3. Внешняя облицовка стен должна соответствовать стандарту «R» factor of 21.
4. Покрытие потолка должно соответствовать стандарту «R» factor of 38.
5. Покрытие пола должно соответствовать стандарту «R» factor of 25.
6. Гараж должен быть построен на две большие машины и один 2-х метровый мотоцикл.
7. Конструкция должна соответствовать нормам сейсмической устойчивости.

#### Ограничения и исключения:

1. Дом должен быть построен по спецификациям и оригинальным чертежам, предоставленным заказчиком.
2. Владелец сам отвечает за благоустройство участка.
3. В кухонное оборудование не включен холодильник.
4. Не включена установка кондиционера, но предусмотрена возможность его установки.
5. Подрядчик сохраняет права на использование внешних услуг.
6. Подрядчик отвечает за субподрядные работы.
7. Время работы: понедельник - пятница с 8.00 до 18.00.

#### Проверка выполнения работ совместно с заказчиком:

Иван и Анна Ковач.

**1. Объект управления (подчеркните):**

Проект<sup>1 2</sup>, Программа проектов<sup>3 4</sup>, Портфель проектов, Мегапроект, Мультипроект.

**2. Персонажи (их возможные роли и/или статусы<sup>5</sup>) или группы персонажей**

Субъекты управления		Участники проекта 6	
Основные (ключевые) участники проекта		Возможные участники проекта	
Заказчик <sup>7</sup>		Инициатор	
Клиент <sup>8</sup>		Инвестор <sup>9</sup>	
Спонсор <sup>10</sup>		Контрактор (генеральный контрактор)	
Управляющий (главный менеджер проекта) 11		Субконтрактор	
Команда проекта <sup>12</sup>		Проектировщик <sup>13</sup>	
Команда управления проекта <sup>14</sup>		Генподрядчик	
Организационная структура проекта		Субподрядчик	
		Поставщики	
<b>Возможные участники проекта</b>		Органы власти	
Лицензиар <sup>15</sup> / Лицензоры / Лицензирующие организации		Владелец земельного участка	
Потребители конечной продукции		Производитель конечной продукции проекта	

**3. Выбранный (Вами) персонаж: Главный менеджер проекта**

<sup>1</sup> **Проект** - целенаправленная деятельность временного характера, имеющая своей целью создание уникального продукта или услуги. Проект представляет собой мероприятие, для которого людские, материальные и финансовые ресурсы организуются каждый раз новым способом для выполнения работ проекта. При этом время и затраты на выполнение проекта строго ограничены, а сам он имеет стандартный жизненный цикл.

<sup>2</sup> По характеру предметной области: инвестиционные, инновационные, научно-исследовательские, учебно-образовательные, смешанные

<sup>3</sup> **Программа** – группа взаимосвязанных проектов и различных мероприятий, объединенных общей целью и условиями их выполнения.

<sup>4</sup> По содержанию могут быть: экономические, социальные, организационные, техническими и смешанными

<sup>5</sup> **Роль и/или статус** персонажа (поведение, соответственно, естественное для самого персонажа, и/или поведение, которое ожидается от персонажа другими участниками).

<sup>6</sup> **Участники проекта** – физические лица и организации, которые непосредственно вовлечены в проект или чьи интересы могут быть затронуты при осуществлении проекта.

<sup>7</sup> **Заказчик** – главная сторона, заинтересованная в осуществлении проекта и достижении его целей. Будущий владелец результатов проекта. Заказчик определяет основные требования к проекту, обеспечивает финансирование проекта за счет своих или привлекаемых средств, заключает контракты с основными исполнителями проекта и несет ответственность по этим контрактам, управляет процессом взаимодействия между всеми участниками проекта или делегирует основному исполнителю эту функцию, несет ответственность за проект в целом перед обществом и законом и т.п.

<sup>8</sup> **Клиент** – индивидуум или организация, которая будет использовать продукты проекта. Это также могут быть группы клиентов.

<sup>9</sup> **Инвестор** - сторона, вкладывающая средства в проект. В некоторых случаях это - одно лицо с заказчиком. Если инвестор и заказчик - не одно и то же лицо, инвестор заключает договор с заказчиком, контролирует выполнение контрактов и осуществляет расчеты с другими участниками проекта. Инвесторами в Российской Федерации могут быть: органы, уполномоченные управлять государственным и муниципальным имуществом; организации и предприятия, предпринимательские объединения, общественные организации и другие юридические лица всех форм собственности; международные организации, иностранные юридические лица; физические лица - граждане Российской Федерации и иностранные граждане.

<sup>10</sup> **Спонсор** – индивидуум или группа в исполняющей организации, которая обеспечивает финансовые, материальные, человеческие и другие ресурсы для осуществления проекта.

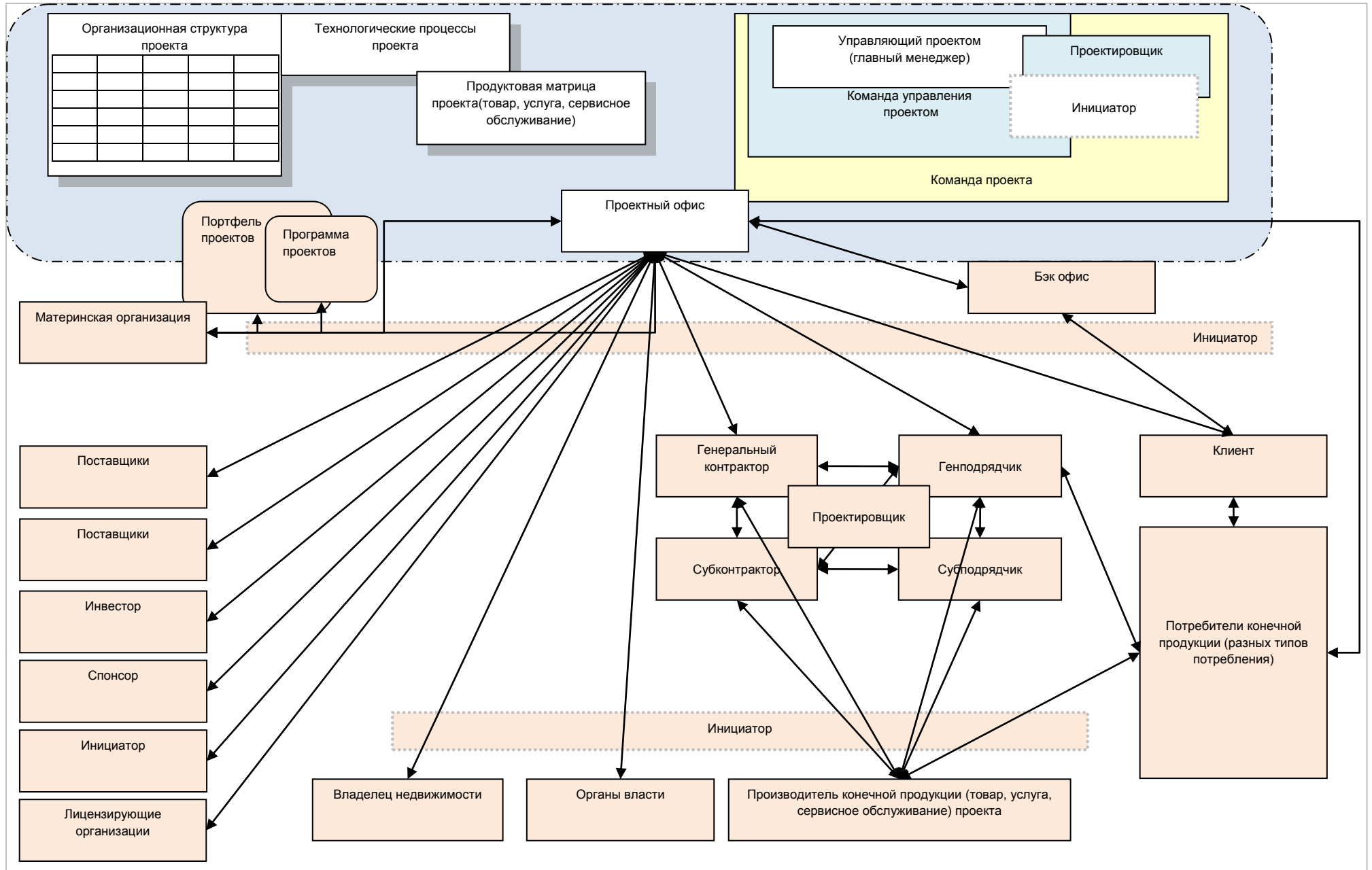
<sup>11</sup> **Главный менеджер проекта, управляющий проектом** – физическое лицо, индивидуально ответственное за управление проектом, которому заказчик или инвестор делегирует полномочия по руководству работами в рамках проекта: планированию, контролю и координации работ всех участников проекта. В каждом конкретном случае состав полномочий менеджера проекта определяется контрактом с заказчиком проекта.

<sup>12</sup> **Команда проекта** – специфическая организационная структура, совокупность физических и юридических лиц и групп, объединенных целевым образом для осуществления проекта. Создается в период осуществления проекта. Главная задача команды проекта – осуществление функций координации действий и согласование интересов участников проекта для достижения целей проекта.

<sup>13</sup> Проектно-сметную документацию разрабатывают специализированные проектные организации, обобщенно называемые **проектировщиком**

<sup>14</sup> **Команда управления проектом** – специфическая организационная структура, возглавляемая управляющим (главным менеджером) проекта и создаваемая на период осуществления проекта. Главная задача команды управления проектом – осуществление функции управления проектом для эффективного достижения целей проекта.

<sup>15</sup> **Лицензиар** - юридическом или физическом лице - обладателе лицензий и «ноу-хау», используемых в проекте. Лицензиар предоставляет (обычно на коммерческих условиях) право использования в проекте необходимых научно-технических достижений.



- Оформите Ваш проект в виде диаграммы Ганта:

**Основные процессы**

Этапы и подэтапы (содержание)	Показатели содержания	Определение работ	Планирование ресурсов	Определение последовательность и работ	Дата начала и длительность	Смета	Расписание (часы, дни, недели и т.д.)	Бюджет
<b>Старт проекта</b>								
Сегментация	<sup>16</sup>							
<b>Позиционирование</b>								
<b>План захвата</b>								
<b>Захват</b>								
<b>Повторный захват</b>								
<b>Механизм захвата</b>								
<b>Качество захвата</b>								
<b>Коррекция (завершение)</b>								
<b>Финал проекта</b>								

<sup>16</sup> Пример сноски (содержащей информацию по-сути параметра)

### Вспомогательные процессы

Этапы и подэтапы	Риски			Планирование					
	Идентификация	Оценка	Методы реагирования	Качества	Коммуникаций	Организационное	Кадров	Поставок	Предложений
Старт проекта									
Сегментация	17								
Позиционирование									
План захвата									
Захват									
Повторный захват									
Механизм захвата									
Качество захвата									
Коррекция (завершение)									
Финал проекта									

- **Подготовьте презентацию разработанного проекта. Успехов!**

<sup>17</sup> Пример сноски (содержащей информацию по-сути параметра)